

# GUIA DE RECURSOS ENERGETICOS



Para empresas de los condados:

Kandiyohi

McLeod

Meeker

Renville



# TABLA DE CONTENIDO

- 1 Reconocimiento
- 2 Introducción: Proveedores de Energía
- 3 La Pirámide Energética
- 4 Panorama y proveedores de electricidad
- 9 Proveedores de Gas Natural
- 10 Recursos financieros y oportunidades
- 12 Recursos Comunitarios
- 13 Recursos de la evaluación energética
- 14 Evaluación recursos energías renovables
- 15 Consejos para ahorrar
- 18 Contactos

# RECONOCIMIENTO

Esta guía de recursos es posible gracias al programa de subvenciones a empresas de desarrollo rural del Departamento de Agricultura de EE.UU (USDA) de Desarrollo Rural.



Los siguientes recursos han sido recopilados por la Mid-Minnesota Development Commission, la University of Minnesota Extension y los Clean Energy Resource Teams.

Los recursos de esta guía son exactos a 31 de diciembre de 2023. Por favor, consulte con los contactos del programa específico para obtener información actualizada. Es posible que esta guía no represente todas las oportunidades disponibles en la región del MMDC.

# PROVEEDORES DE ENERGÍA



Cada comunidad de los cuatro condados de la región de la Comisión de Desarrollo de Mid-Minnesota (MMDC) tiene un panorama energético único. Tienen diferentes necesidades y reciben diferentes servicios energéticos de diferentes proveedores de energía. Esta guía está pensada para ser utilizada como referencia rápida por aquellos interesados en conocer las oportunidades de ahorro energético y los recursos relacionados en su comunidad o zona.

Muchos de los proveedores que aparecen en esta guía ofrecen descuentos energéticos y otras oportunidades de ahorro a sus clientes. Estas ofertas cambian de vez en cuando y puede haber requisitos específicos. Se recomienda a todos los usuarios de energía, incluidas las empresas, que se pongan en contacto directamente con sus proveedores de energía para obtener la información más actualizada.

# PRAMIDE ENERGETICA

## CONSERVACION DE ENERGIA

Medidas que se pueden tomar para reducir el consumo de energía

## EFICIENCIA ENERGETICA

Equipos para recibir el consume de energía

## ENERGIA RENOVABLE

Fuentes naturales de energía

# PANORAMA ELECTRICO

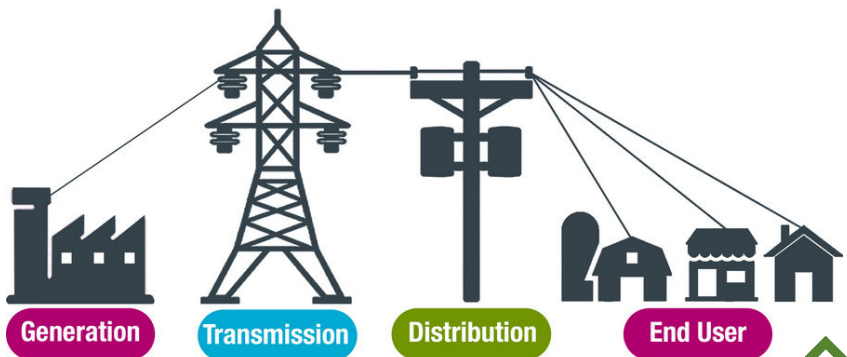
La electricidad que llega a nuestros hogares y empresas suele seguir un recorrido de 4 pasos:

**Generación:** La electricidad se crea en centrales tradicionales, solares, de biomasa, eólicas, hidráulicas, de gas natural, etc.

**Transmisión:** La electricidad generada se transporta a través de líneas eléctricas de alta tensión que conectan los recursos de generación a un sistema de distribución de 69-550 kilovoltios.

**Distribución:** Las tensiones de las líneas primarias oscilan entre 2.300 y 34.500 voltios, dependiendo de las tensiones de distribución que utilice una compañía eléctrica

- **Usuario:** Los voltajes domésticos y comerciales suelen oscilar entre 208 y 480 voltios.



# CONDADO DE KANDIYOHI

## Cooperativa eléctrica de Kandiyohi

Sirviendo a las comunidades de Kandiyohi, New London, Spicer, y el condado rural de Kandiyohi.

[www.kpcoop.com](http://www.kpcoop.com)

## Compañía eléctrica Otter Tail

Al servicio de las comunidades de Pennock y Sunburg.

[www.otpc.com](http://www.otpc.com)

## Servicio de la Comunidad de Willmar

Al servicio de la comunidad de Willmar.

[www.wmu.willmar.mn.us](http://www.wmu.willmar.mn.us)

## Xcel Energía

Sirviendo a las comunidades de Atwater, Blomkest, Lake Lillian, New London, Prinsburg, Raymond, Regal, y Spicer.

[www.mn.my.xcelenergy.com](http://www.mn.my.xcelenergy.com)

# CONDADO DE MCLEOD

## Luz y electricidad de Glencoe

Al servicio de las comunidades de Vizcaya y Glencoe.

[www.glencoemn.org](http://www.glencoemn.org)

## Servicios públicos de Hutchinson

Al servicio de la comunidad de Hutchinson.

[www.hutchinsonutilities.com](http://www.hutchinsonutilities.com)

## McLeod Cooperative Power

Sirviendo a las comunidades de Winsted y el condado rural de McLeod.

[www.mcleodcoop.com](http://www.mcleodcoop.com)

## Ciudad de Brownton Municipal

Al servicio de la comunidad de Brownton.

<https://www.mmpa.org/communities/brownton/>

## Xcel Energía

Al servicio de las comunidades de Lester Prairie, Plato, Silver Lake, Stewart y Winsted.

[www.mn.my.xcelenergy.com](http://www.mn.my.xcelenergy.com)



# CONDADO DE MEEKER

## Ciudad de Grove City Municipal

Al servicio de la comunidad de Grove City.

<https://heartlandenergy.com/for-your-business/>

## Ciudad de Litchfield Municipal

Al servicio de la comunidad de Litchfield.

<https://smmpa.com/members/litchfield>

## Cooperativa de luz y electricidad de Meeker

Sirviendo a las comunidades de Cedar Mills, Darwin, Dassel, Eden Valley, Forest City, Kingston, Watkins, y el condado rural de Meeker.

<https://www.meeker.coop/>

## Xcel Energía

Al servicio de las comunidades de Cosmos, Dassel, Eden Valley, Kingston, and Watkins.

[www.mn.my.xcelenergy.com](http://www.mn.my.xcelenergy.com)

# CONDADO DE RENVILLE

## Ciudad de Fairfax Municipal

Al servicio de la comunidad de Fairfax.

<https://fairfax-mn.gov/>

## Ayuntamiento de Olivia

Al servicio de la comunidad de Olivia.

<https://olivia.mn.us/public-utilities/energy-star-rebates/>

## Renville-Sibley Power Cooperative

Presta servicio a las zonas rurales del condado de Renville.

<https://rscpa.coop/>

## Xcel Energía

Al servicio de las comunidades de Bird Island, Buffalo Lake, Danube, Franklin, Hector, Morton, Renville, y Sacred Heart.

[www.mn.my.xcelenergy.com](http://www.mn.my.xcelenergy.com)



# GAS NATURAL PROVEEDORES



Además de ser utilizado por las compañías eléctricas para la generación de electricidad, el gas natural suele emplearse a nivel del consumidor, principalmente para calentar el aire y el agua. Sin embargo, el gas natural también puede utilizarse para cocinar y para diversos procesos de fabricación.

**CenterPoint Energy** presta servicio a el región de cuatro condados región de la Comisión de Desarrollo de Mid-Minnesota.

<https://www.centerpointenergy.com/en-us/business?sa=mn>

**Great Plains Natural Gas** presta servicio a las comunidades de Danube, Renville y Sacred Heart, en el condado de Renville.

<https://www.gpng.com/in-the-community/about-us/>

**Xcel Energy** suministra gas natural a las comunidades de Blomkest, Kandiyohi, New London, Cosmos, Darwin y Dassel.

<https://mn.my.xcelenergy.com/s/energy-portfolio/natural-gas>

Las siguientes ciudades disponen de servicio municipal de gas natural

- Brownton: <http://www.cityofbrownton.com>
- Fairfax: <https://fairfax-mn.gov/>
- Hutchinson: <https://www.hutchinsonutilities.com/>

Para más información visite:

<https://www.environmentalscience.org/natural-gas>.

# FINANZAS

## RECURSOS Y OPORTUNIDADES

### ✓ Equipos de Recursos para una Energía Limpia (CERTs)

CERTs proporciona información actualizada sobre sus subvenciones iniciales (próxima ronda 2025) y otros recursos de financiación federales y estatales.

<https://www.cleanenergyresourcetteams.org/pay-for-projects>

### ✓ MinnPACE/Autoridad Portuaria de San Pablo

El Programa MinnPACE ofrece financiación a las empresas que son propietarias de sus inmuebles y desean invertir en mejoras de eficiencia energética. El programa utiliza una estrategia de financiación de energía limpia evaluada por la propiedad para facilitar el acceso a las mejoras.

<https://minnpace.com>

### ✓ Centro de Energía y Medio Ambiente (CEE)

El CEE ofrece diversos servicios e información para ayudar a las empresas a reducir sus costes de funcionamiento y mejorar el rendimiento de los edificios. Sus oportunidades de ahorro energético incluyen descuentos para iluminación y calefacción, ventilación, y aire acondicionado (HVAC).

<https://www.mncee.org/reduce-your-energy-costs>

### ✓ Consejo de Energía Rural de Minnesota (RMEB)

De forma similar a MinnPACE, el RMEB ofrece financiación a empresas para proyectos relacionados con la energía. La elegibilidad está limitada por condado.

[http://www.rmeb.org/about\\_rmeb.htm](http://www.rmeb.org/about_rmeb.htm)

## ✓ **Desarrollo Económico de la Electricidad Rural (REED)**

REED ofrece financiación asociada a proyectos empresariales y comunitarios que promuevan el crecimiento y el desarrollo económico. La elegibilidad está limitada por condado.

<http://www.reedfund.coop>

## ✓ **Departamento de Agricultura de EE.UU. Programa de Energía Rural para América (REAP)**

REAP concede subvenciones a los productores agrícolas y a los propietarios de pequeñas empresarrurales para la mejora de las energías renovables y la eficiencia energética.

<https://www.rd.usda.gov/inflation-reduction-act/rural-energy-america-program-reap>

## ✓ **Departamento de Agricultura de EE.UU. Programa de Préstamos y Subvenciones para el Desarrollo Económico Rural**

El USDA financia proyectos rurales mediante un fondo rotatorio de préstamos a través de organizaciones locales de servicios públicos. Póngase en contacto con su empresa de servicios públicos para ver si participan.

<https://www.rd.usda.gov/programs-services/business-programs/rural-economic-development-loan-grant-program>

## ✓ **Extensión de la Universidad de Minnesota**

A través de la Asociación Regional para el Desarrollo Sostenible (RSDP), la Extensión de la Universidad de Minnesota apoya proyectos del Gran Minnesota relacionados con la agricultura, el sistema alimentario, la energía limpia, los recursos naturales y la creación de comunidades resilientes.

<http://extension.umn.edu/regional-partnerships>

# COMUNIDAD RECURSOS

## ✓ Equipos de Recursos para una Energía Limpia (CERTs)

Los CERT conectan a las personas y las comunidades con los recursos que necesitan para identificarlos poner en marcha proyectos comunitarios de energía limpia.

<https://www.cleanenergyresourceteams.org/inflation-reduction-act-what-you-need-know>

## ✓ Comisión de Servicios Públicos de Minnesota (MPUC)

La MPUC regula los servicios públicos, incluidos los de electricidad, gas y teléfono

<https://mn.gov/puc/consumers/utility/>

## ✓ Departamento de Comercio de Minnesota

El Departamento de Comercio de Minnesota protege y asiste los intereses de consumidores y empresas.

<https://mn.gov/commerce/energy/>

## ✓ Christianson, PLLP\*

Proporciona conocimientos especializados sobre programas de energías renovables, estrategias y créditos fiscales en relación con el etanol, la biomasa y la energía eólica, entre otros.

\*Organización con ánimo de lucro, puede aplicarse una tas

<https://www.christiansoncpa.com/industries/renewable-energy/>

# EVALUACIÓN ENERGÉTICA RECURSOS

- ✓ **Centro de Energía y Medio Ambiente (CEE)**  
CEE ofrece servicios asequibles de evaluación energética de edificios completos a los clientes comerciales de Xcel Energy.  
<https://www.mncee.org/business-energy-assessments>
- ✓ **Programa de Asistencia Técnica Medioambiental para Jubilados de Minnesota (RETAP)**  
Minnesota RETAP ofrece evaluaciones energéticas gratuitas in situ.  
<https://www.pca.state.mn.us/business-with-us/minnesota-retap>
- ✓ **Programa de Asistencia Técnica de Minnesota (MnTAP)**  
MnTAP, un programa de la Universidad de Minnesota, proporciona información a las empresas de Minnesota que maximizan la eficiencia de los recursos y reducen el uso y los costes de la energía  
<http://www.mntap.umn.edu/>
- ✓ **Energía inteligente - Cámara de Comercio de MN**  
Smart, un programa de la Cámara de Comercio de Minnesota, ofrece consultas gratuitas a las empresas de Minnesota que reciben suministro de Xcel Energy o CenterPoint Energy.  
<https://www.mnchamber.com/your-opportunity/energy-smart>
- ✓ **Su empresa local de servicios públicos y proveedores de gas natural Póngase**  
en contacto con su empresa local de servicios públicos para obtener más información sobre sus recursos de auditoría energética.

# ENERGÍA RENOVABLE RECURSOS

## ✓ **Solar: Equipos de Recursos de Energía Limpia (CERTs)**

CERTs proporciona abundante información sobre energía solar, incluidas guías, información sobre descuentos y una lista de instaladores solares en su sitio web.

<https://www.cleanenergyresourceteams.org/solar-energy-0>

## ✓ **Eólica: Equipos de Recursos para una Energía Limpia (CERTs)**

CERTs ofrece información sobre energía eólica, incluidas herramientas de planificación y estrategias para utilizar la energía eólica como fuente de ingresos, en su página web.

<https://www.cleanenergyresourceteams.org/wind-energy>

## ✓ **Biomasa: Equipos de Recursos para una Energía Limpia (CERTs)**

Más información sobre el potencial de la energía de la biomasa para abastecer las necesidades energéticas de Minnesota.

<https://www.cleanenergyresourceteams.org/biomass>

## ✓ **Vehículos eléctricos:**

**Equipos de Recursos para una Energía Limpia (CERTs)**

<https://www.cleanenergyresourceteams.org/electric-vehicles>

**Drive Electric Minnesota**

<https://driveelectricmn.org>

Estas organizaciones proporcionan abundante información para quienes deseen explorar la incorporación de vehículos eléctricos a su flota empresarial o personal.



# CONSEJOS DE AHORRO

**Apágalo!** Luces, electrodomésticos, equipos, etc. Con 8.760 horas al año, el tiempo es su mayor multiplicador. Reduzca su tiempo, reduzca su energía.

**¡Vigile la temperatura!** Ahorre en su factura de la luz ajustando la temperatura de la calefacción, el aire acondicionado, los frigoríficos y congeladores y el calentador de agua. Ahorre un 1% por cada grado de reducción en una jornada de 8 horas.



# CONSEJOS DE AHORRO

## Minimice el uso de aire comprimido ¡Elimine las fugas!

Su eficiencia es sólo del 10% y las fugas le suponen un derroche (coste) durante todo el año (8.760 horas).

## Realice un mantenimiento periódico

Los filtros y serpentines sucios reducen el flujo de aire, reduciendo la eficiencia hasta un 20% o más. Limpie los serpentines del frigorífico, cambie los filtros de la caldera con regularidad y haga inspeccionar el aire acondicionado cada pocos años.



# CONSEJOS DE AHORRO

**Aísle!** Una de las formas más fáciles, baratas y eficaces de ahorrar dinero. Acuérdate de envolverlas tuberías de agua fría y caliente con materiales adecuados.

**Compruebe si hay descuentos!**

A la hora de comprar nuevos electrodomésticos o equipos, comprueba si hay descuentos en las compañías eléctricas locales. ¡No deje dinero sobre la mesa!

Para más consejos sobre  
ahorro de energía, consulta la  
página web del  
Departamento de Energía  
[www.energy.gov](http://www.energy.gov).

# CONTACTOS



MID-MINNESOTA DEVELOPMENT COMMISSION

[www.mmrdc.org](http://www.mmrdc.org)



## EQUIPO DE DESARROLLO ECONÓMICO

Michelle Marotzke

(320) 287-1737

[michelle.marotzke@mmrdc.org](mailto:michelle.marotzke@mmrdc.org)

Nate Reuss

(320) 979-6522

[nate.reuss@mmrdc.org](mailto:nate.reuss@mmrdc.org)



**CERTS**

CLEAN ENERGY RESOURCE TEAMS

[www.cleanenergyresourceteams.org](http://www.cleanenergyresourceteams.org)

### COORDINADOR DE CONCURSOS DE LA ZONA CENTRO-OESTE

Imani Mosher

(320) 203-6050

[moshe144@umn.edu](mailto:moshe144@umn.edu)

### CONSULTOR DE EFICIENCIA ENERGÉTICA PARA EMPRESAS

Jacob Selseth

(612) 801-7955

[jacob@cleanenergyresourceteams.org](mailto:jacob@cleanenergyresourceteams.org)